

Hendrych T., **Termín krizová situace a jeho vymezení v krizovém řízení**

„112“, Odborný časopis požární ochrany, integrovaného záchranného systému a ochrany obyvatelstva, Ročník VII č. 6/2008

Termín krizová situace má váhu všude tam, kde se v návaznosti na jevové stránky této situace uplatňují krizové postupy a v jejich rámci příslušná opatření. Sofistikovaný systém řízení krizí je natolik zásadní, že si termín krizová situace zaslouhuje objasnění i z teoretického hlediska.

V profesionální praxi krizového řízení je krizová situace vnímána jako situace mimořádná, znamenající různě intenzivní, ale vždy značný rozsah ohrožení životů, zdraví, majetku a životního prostředí, projevující se *na konkrétním území a na určitém stupni veřejné správy*. Rozdílná intenzita a velikost možných ohrožení vede k úvahám, zda se krizová situace vymezuje vůči tzv. „běžné“ mimořádné události dostatečně, v čem jsou prvky odlišení a zda vysvětlení pojmů „krizová situace“ a „mimořádná událost“ není v právních normách krizového řízení poněkud ošizen.

Vysvětlení nepodporují v patřičných souvislostech ani anglické emergency (mimořádná událost), disaster (pohroma, neštěstí, havárie ad.) a crisis (krize).

1. Korelace mimořádné události a krizové situace

Mimořádná událost i krizová situace má řadu přívlasků a více či méně výstižných příměrů, které vyjadřují, co je mimořádná událost a co krizová situace. Potud může být navozeno zdání, že to pro praxi postačuje. Co však zcela jistě praxi schází, je dostatečné vyjádření souvztáznosti mezi nimi. Tento deficit omezuje zhodnocení reálných ohrožení v různých měřících (územních, časových) a potažmo brání i optimálním reakcím na tato ohrožení.

Podle ustanovení § 2 písm. b) zákona č. 239/2000 Sb., o integrovaném záchranném systému a o změně některých zákonů, ve znění pozdějších předpisů, se pro účely tohoto zákona rozumí „mimořádnou událostí škodlivé působení sil a jevů vyvolaných činností člověka, přírodními vlivy, a také havárie, které ohrožují život, zdraví, majetek nebo životní prostředí a vyžadují provedení záchranných a likvidačních prací“. Naproti tomu se podle ustanovení § 2 písm. b) zákona 240/2000 Sb., o krizovém řízení a o změně některých zákonů (krizový zákon), ve znění pozdějších předpisů, pro účely tohoto zákona rozumí „krizovou situací mimořádná událost, při níž je vyhlášen stav nebezpečí nebo nouzový stav nebo stav ohrožení státu“. Na první pohled je zřejmé, že definice krizové situace tohoto znění je výrok poněkud zjednodušený.

Do jeho obsahu se vešlo pouze vyhlášení krizového stavu coby administrativního aktu, i když podmíněného příslušnou pravomocí rozhodování. Svázání krizové situace s krizovým stavem v tomto znění odpovídá právním souvislostem zákona, tedy potřebám práva, nicméně neodpovídá faktickému pojetí krizové situace samotné. Zde jednoznačně vychází, že krizová situace musí být vztažena ke stupni a předpokládaným dopadům mimořádné události a musí mít zcela charakteristický průběh .

2. Krizové jevy a krizová situace

Výskyt krizových jevů dává vždy určitý obraz krizové situace (zjednodušeně krize). Z analogie o chování systémů víme, že při vybočení kteréhokoli prvku prostředí ze stability se tento prvek jeví jako nestabilní a stává se možným zdrojem nestability tohoto prostředí. Četnost a míra nestability prvků může narůstat, až dosáhne hranice, při níž přestává být prostředí stabilní a stává se nestabilním.

To znamená, že za krizi nejčastěji považujeme kritickou situaci (situaci ve spojitosti s krizovými jevy), kdy v určitém prostředí dojde k nahromadění negativních, pro krizi příznačných jevů nestability, jež znemožňují řádné fungování určité oblasti infrastruktury a vyžadují zásadní řešení.

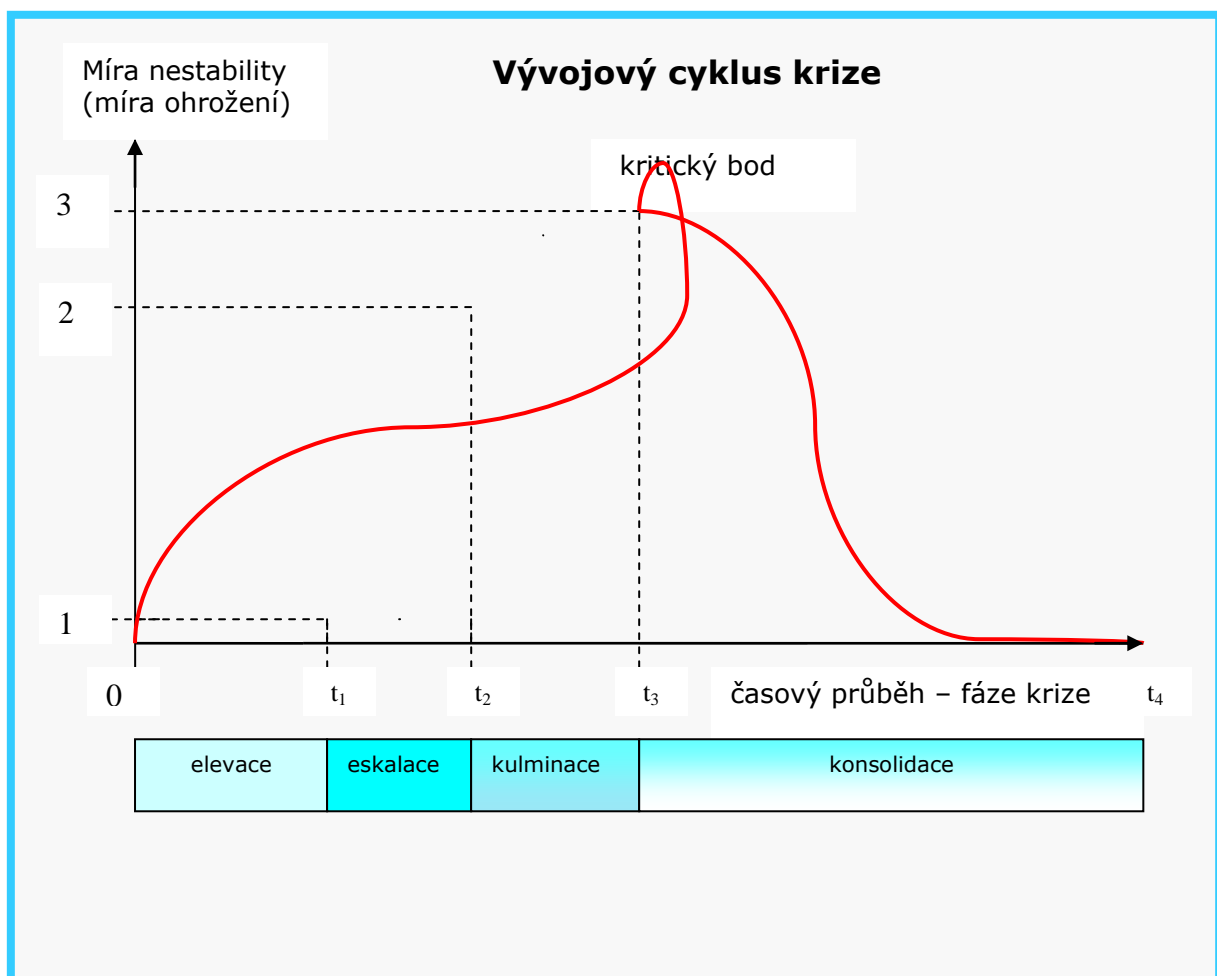
Vidění krize v dynamice změn podtrhuje „slovník cizích slov“, kde je krize popsána jako vyvrcholení, rozhodná chvíle, obrat ve vývoji nebo nebezpečný stav vývoje.

3. Vývojový cyklus krize

Z hlediska míry ohrožení nedosahuje většina mimořádných událostí hranice krize. Tyto události představují lokální, ohraničenou zátěž, která je v daném prostředí a čase zvládnutelná (např. možnostmi integrovaného záchranného systému), takže se nestává zdrojem nestability pro své okolí (např. provozní nehody). Není naplněna jevová stránka krize, i když důsledky takovéto události mohou být tragické.

Jinak je tomu, když se vlivem mimořádné události jevová stránka krize naplní. Stane se tak, když mimořádná událost nezůstává jen situací „samou o sobě“, ale je spouštěčem této krize.

Krize se vyvíjí v časově ohraničených fázích, které tvoří vývojový cyklus krize (viz. obr. 1). Tento známý poznatek (převzatý z ekonomie) platí obecně pro krize z různých zdrojů v různých prostředích.



Obr. 1

Fáze elevace je počáteční fází krize (identická s časovým úsekem 0-t₁), kdy se nestabilita prostředí vznikem a vlivem mimořádné události zvyšuje, kdy se mimořádná událost jako potenciální zdroj krize projevuje silnými dopady a kdy při nepřijetí dostatečných opatření k obnovení stability dochází k eskalaci krize (nárůstu a zmnožení ohrožení). Ne vždy se ale elevace výrazně projeví.

Fáze eskalace je pokračující fází krize (identická s časovým úsekem t₁-t₂), kdy tím, že není dosaženo stability, ohrožení narůstá. Mimořádná událost – jinak zdroj krize – vyvolá další mimořádné události v jiných prostředích (méně stabilních), přičemž dochází k prudkému, stupňovitému nárůstu nestability. Dopady mimořádných událostí sílí, zvyšuje se jejich četnost a závažnost.

Fáze kulminace navazuje na předchozí fázi krize (je identická s časovým úsekem t₂-t₃). V ní krize dosahuje svého vrcholu (úrovně kritického bodu), přičemž ve sledovaném prostředí dochází ke zpomalení až zastavení růstu intenzity ohrožení.

Délka fáze kulminace může být relativně velmi krátká. „V extrémním případě může být tato délka z časového hlediska zanedbatelná, může se jednat jen o okamžik vyvrcholení krize, např. o přechod průlomové vlny po protržení hráze“ [1].

Fáze kulminace může být i při dočasném zamezení rozrůstání krize mezistupněm pro její další eskalaci.

Fáze konsolidace je fází krize po zastavení působení ohrožení (identická s časovým úsekem t₃ – t₄). Pro fázi je charakteristické zapojení do činností k dosažení relativně trvalé stability prostředí s novými hranicemi stability. Jedná se o aktivity ke standardizaci běžného života, odstraňování škod atd.

4. Probíhající krize, odezva a obnova

Z jednotlivých fází vývojového cyklu krize lze dovodit, jaký význam mají v průběhu krize „stabilizační síly“ a jaká je jejich funkce. K tomu poslouží přiblížení pojmů odezva na krizovou situaci a obnova.

Odezva na krizovou situaci je souborem opatření za účelem zvládnutí krizové situace, tzn. dosažení stability v daném prostředí a jeho okolí a zamezení nebo omezení dalšího rozvoje negativních dopadů.

Obnova znamená soubor opatření k vypořádání se s důsledky krizové situace, k zajištění a udržení stability, k likvidaci škod a k nastoupení dalšího rozvoje.

Přináležitost odezvy a obnovy k jednotlivým fázím vývojového cyklu krize nelze s přesností ohraničit. Z hlediska své podstaty se odezva více realizuje v počáteční a postupných fázích krize (koordinací řízení, zásahy k potlačení mimořádných událostí, silami a prostředky), obnova pak v závěrečné fázi. Opatření odezvy a obnovy se časově překrývají.

5. Krizová situace a krizový stav

Z uvedeného vyplývá, že krizová situace je mimořádnou událostí, která neudržitelně roste jako zdrojová buď samostatně nebo se spolupůsobením dalších mimořádných událostí. Vzniká, rozrůstá se a trvá vždy v určitém prostředí a společenství podle toho, zda jsou a jak zasáhnou nástroje stabilizace, tj. zda bude přijata odpovídající odezva (mj. i vyhlášení krizového stavu příslušným orgánem krizového řízení). Například chudě institucionální společnost potřebné nástroje vůbec nemusí mít. Znamená to konečně, že jako krizovou situaci nelze výlučně označovat jen událost, při níž je vyhlášen krizový stav.

Vyhlášení krizového stavu je především právní kategorií pro zvládnání krizové situace. Umožňuje orgánům krizového řízení zavést krizové postupy a opatření v přímé závislosti na charakteru a rozsahu krizové situace (obvykle zákonné povinnosti, zákonná omezení a zákonnou regulaci). Ve vývojovém cyklu krizové situace je vyhlášení krizového stavu aktem elevace, maximálně eskalace.

Pro stručné a výstižné vyjádření pojmu krizová situace v zákoně lze z předchozího generovat: **Krizová situace = mimořádná událost nebo mimořádné události, které velikostí a rozsahem ohrožení způsobují destabilizaci určitého prostředí a společenství, a vyžadují zavedení stabilizačních opatření na jednotlivých stupních veřejné správy.**

6. Přínos porozumění termínu krizová situace

Porozumění termínu krizová situace má svá praktická uplatnění, zejména:

- pomáhá posuzovat mimořádnou událost, krizovou situaci a krizový stav podle určitých pravidel;
- přináší odpověď, jak reakce na vznik a průběh krizové situace souvisí s činností zásahových složek a orgánů krizového řízení a jak průběh krizové situace odráží samostatnost i fúzi jejich působnosti (v hranicích mimořádná událost – krizová situace);
- podporuje dovednosti tvořit operační plány pro konkrétní krizové situace, jako součást krizového plánu;
- přispívá lektorování většiny odborných pojednání o krizových situacích.

7. Závěr

Těžiště článku je položeno do objasnění termínu krizová situace. Netýká se znaků, dělení nebo členění krizových situací a ani to nebylo cílem. Záměrem bylo představit sled elementárních souvislostí a podmíněností platných pro existenci krizové situace na vrub toho, jak nedostatečně je definována, a konstruktivně jej obohatit.

Literatura:

- [1] SPÁČIL, Lubomír. Pojetí krizových jevů [online].1998. Dostupné z http://www.army.cz/avis/vojenske_rozhledy/1998_3/spacil.htm
- [2] HORA, Jaroslav. Postup manažera při modelování opatření k řešení krizových situací [online]. 2002. Dostupné z http://www.egozlin.cz/upload.cs/1/11a82244_0_hora_mz_cr_2002.pdf
- [3] PROCHÁZKOVÁ, Dana. Metodika stanovení závažných živelných a jiných pohrom pro potřeby veřejné správy [online].2004. Dostupné z <http://www.cityplan.cz/bezpecnost/vysledky/metodika.html>
- [4] Zákon č. 240/2000 Sb., o krizovém řízení a změně některých zákonů (krizový zákon).
- [5] Slovníky . Dostupné z <http://slovníky.sms.cz/>
- [6] Krizový plán Moravskoslezského kraje